



**PRÉFÈTE
DE LA LOIRE**

*Liberté
Égalité
Fraternité*

**SÉCURITÉ ROUTIÈRE
VIVRE, ENSEMBLE.**

**Observatoire
Départemental
de Sécurité
Routière de la
Loire**

**Édition 2022
(chiffres officiels
2021)**

L'ACCIDENTALITE ROUTIERE DANS LA LOIRE EN 2021

Editorial

En France métropolitaine, 2 944 personnes ont perdu la vie sur les routes en 2021. C'est la valeur la plus basse depuis 1926 (hors année 2020), en diminution de 9 % par rapport à l'année 2019*. Les autres indicateurs de l'accidentalité sont également en baisse, mais dans une moindre mesure. Le nombre d'accidents corporels baisse d'environ 4 % (53 540) et le nombre de blessés d'environ 5 % (67 057) comparativement à l'année 2019. Ces bons résultats s'expliquent en partie par la diminution des déplacements pendant la période de restriction consécutive à la crise sanitaire.

Dans la Loire, nous constatons des tendances moins favorables. 414 accidents corporels ont été recensés, soit une augmentation de 6 % par rapport à l'année 2019, occasionnant 555 blessés (+ 3 %), dont 203 ont été hospitalisés (+ 1,5 %). La plus forte augmentation observée concerne la mortalité, puisque 33 personnes ont perdu la vie en 2021, soit 9 de plus qu'en 2019 (+ 37 %), et 7 de plus que la moyenne des 5 dernières années (+ 27 %).

Si le nombre d'accidents mortels en agglomération reste identique à celui de 2019 (6), ceux qui surviennent hors agglomération sont les plus fréquents (80 %) ; ils ont le plus fortement progressé (+ 41 %). Dans plus de 63 % des cas, ces accidents mortels se déroulent sur route départementale. 2/3 des personnes sont décédées dans la partie sud du département, la plus peuplée.

En 2021, 42 % des accidents ont lieu entre 15h et 20h, et la moitié des accidents mortels entre 14h et 20h. Sur les 33 décès, 22 étaient des automobilistes et 6 des motocyclistes. Les piétons et les motards sont impliqués dans plus d'un accident sur 6.

Les tranches d'âge les plus impactées par les accidents mortels sont les 25-44 ans (8 tués soit 24 %), les 65-74 ans (8 tués, la proportion de 24 % étant plus du double de la valeur nationale), et les plus de 75 ans (7 tués et 21 %, soit 6 points de plus que la valeur nationale). Par ailleurs, 78 % des tués et 86 % des conducteurs impliqués dans des accidents mortels sont des hommes.

La vitesse excessive reste la principale cause des accidents mortels, à l'origine de 33 % des accidents mortels, suivie par l'inattention (21 %), l'alcool (18 %) et les stupéfiants (15 %).

Au regard de ce bilan mitigé, confirmé par les médiocres résultats du 1^{er} semestre 2022, la lutte contre l'insécurité routière demeure plus que jamais une priorité pour les services de l'Etat dont l'action se poursuivra sans relâche en matière de prévention comme de répression. Ainsi, la prochaine élaboration du nouveau document général d'orientations (DGO 2023-2027) sera l'occasion de définir les enjeux prioritaires ligériens qui seront déclinés annuellement dans les actions du plan départemental de sécurité routière (PDASR).

**Catherine SEGUIN
Préfète de la Loire**

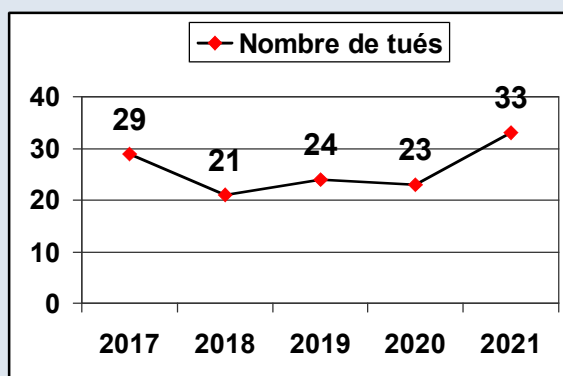
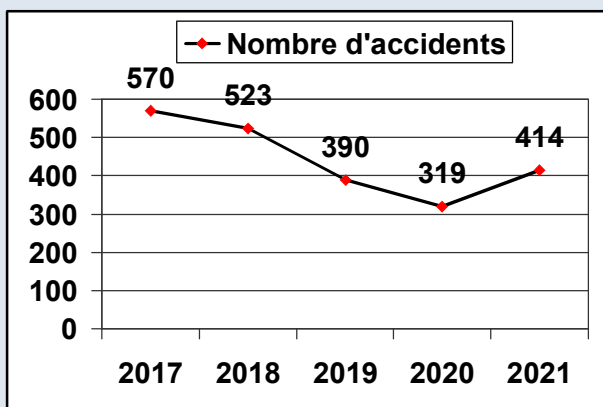
** L'année 2020 étant particulièrement atypique en raison de la baisse de trafic liée à la COVID 19, les données de l'accidentalité routière 2021 sont préférentiellement comparées à l'année de référence avant pandémie, l'année 2019.*

En 2021

- 414 accidents corporels
- 30 accidents mortels
- 203 blessés hospitalisés
- 352 blessés légers

33 personnes tuées dont :

- 19 conducteurs VL
- 3 passagers VL
- 6 motards
- 3 piétons
- 2 cyclistes



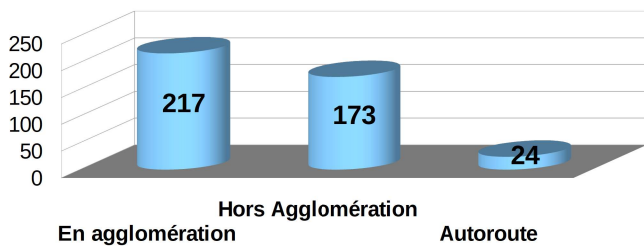
Accident en 2021 impliquant au moins un ou une...

	Piéton	Vélo	Cyclo	Moto	Moto <125 cm ³	Voiture	Véhicule utilitaire	Poids lourds	Transport commun	Autres
Nombre d'accidents	70	30	42	47	22	335	48	8	4	15
% du nombre d'accidents	17 %	7 %	10 %	11 %	5 %	81 %	12 %	2 %	1 %	4 %

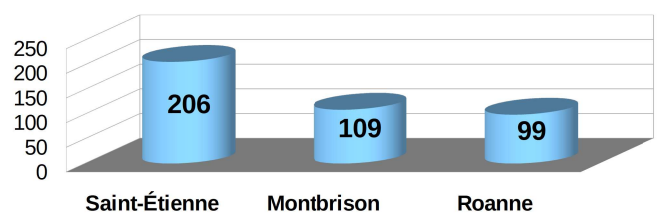
Personnes tuées par million d'habitants (population 2021)	Loire	Famille de 25 départements multipolaires	Région Auvergne Rhône-Alpes	France métropolitaine
Moyenne 2017-2021	34	44	47	47

Localisation des accidents corporels et mortels en 2021

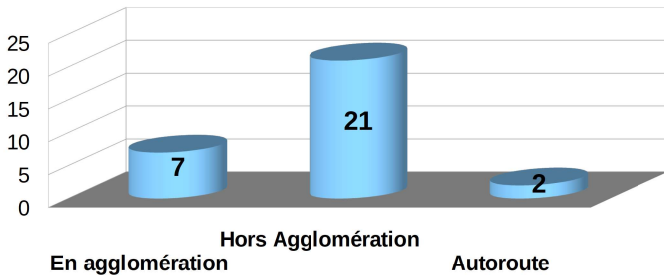
414 Accidents



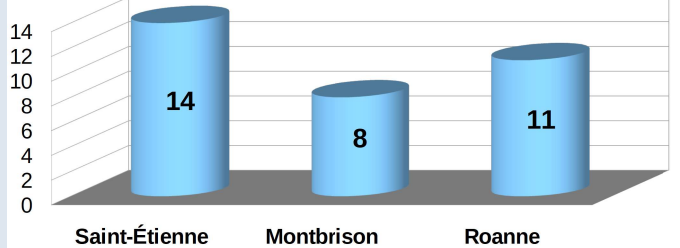
Répartition par arrondissement des 414 Accidents



Répartition des 30 accidents mortels



Répartition par arrondissement des 33 Tués

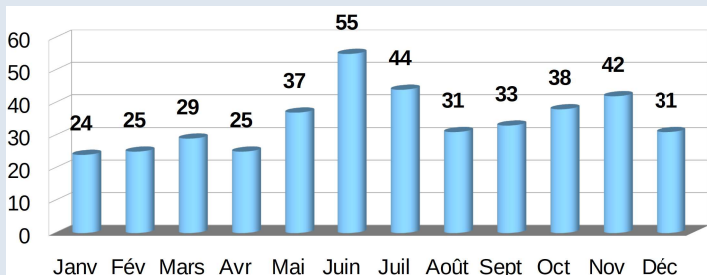


Les principales causes des accidents mortels en 2021

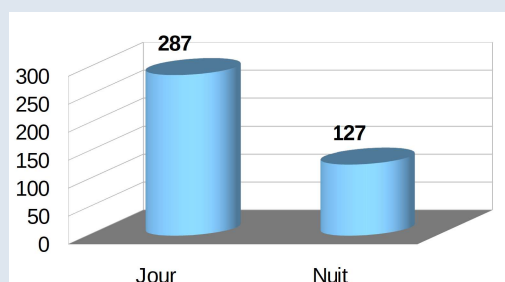
	Vitesse excessive ou inadaptée	Alcool	Stupéfiants	Inattention	Malaise	Dépassement dangereux	Autres causes	Causes indéterminées
Nombre	11	6	5	7	5	4	7	3
% des accidents mortels	33 %	18 %	15 %	21 %	15 %	12 %	21 %	9 %

Répartition temporelle des accidents en 2021

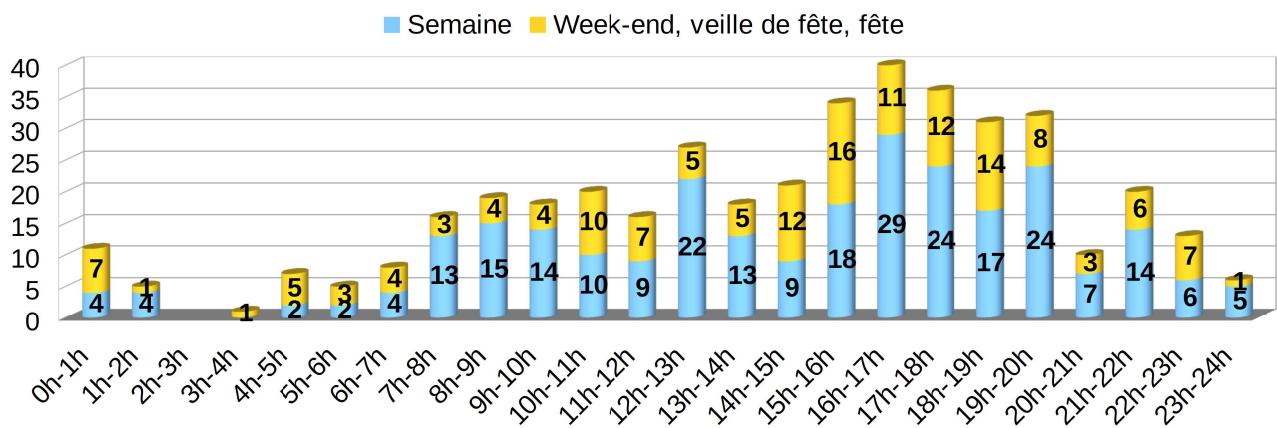
Répartition par mois



Répartition jour/nuit

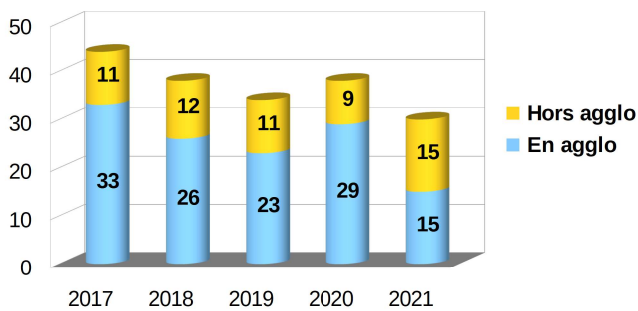


Les accidents en 2021 selon l'heure de la journée

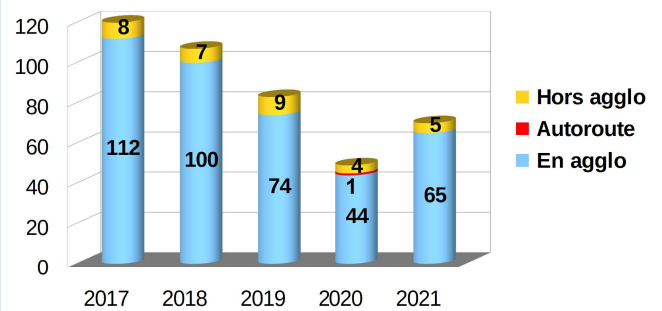


Les accidents selon le type d'utilisateur en 2021

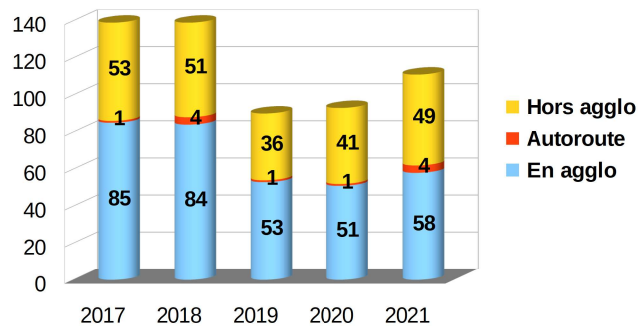
Accidents impliquant un vélo



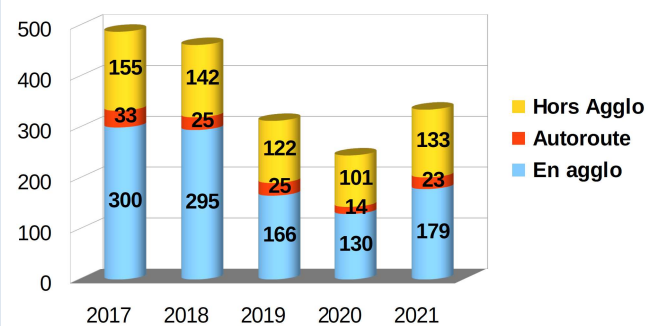
Accidents impliquant un piéton



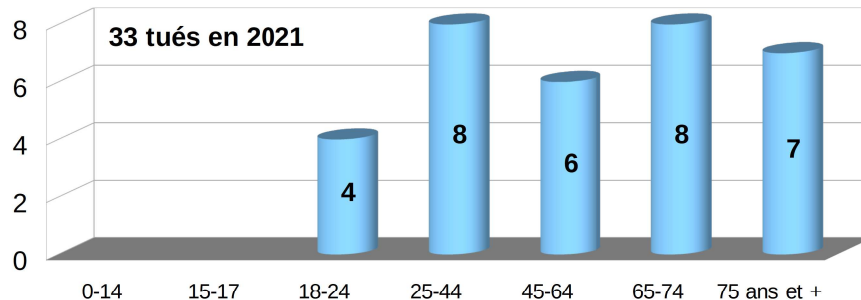
Accidents impliquant un 2 roues motorisé



Accidents impliquant une voiture



L'âge des victimes des accidents mortels en 2021



Année 2021	0-13	14-17	18-24	25-44	45-64	65-74	75 et +	Total
Loire	0	0	4	8	6	8	7	33
% Loire	0%	0%	12%	24,5%	18%	24,5%	21%	100%
% France métropolitaine	3%	3,5%	17%	26%	24,5%	11%	15%	100%

La mortalité routière sur 5 ans : 130 victimes

	0-13	14-17	18-24	25-44	45-64	65-74	75 et +	Total
Loire 2017-2021	3	5	23	36	28	13	22	130
% Loire	2 %	4 %	18 %	28 %	21 %	10 %	17 %	100%
% France métropolitaine	2,5 %	3,5 %	16,5 %	27,5 %	24 %	10,5 %	15,5 %	100%

Les deux-roues motorisés → 25 tués
dont 13 ont entre 25 et 44 ans

Les + 65 ans → 35 tués
dont 23 automobilistes et 8 piétons

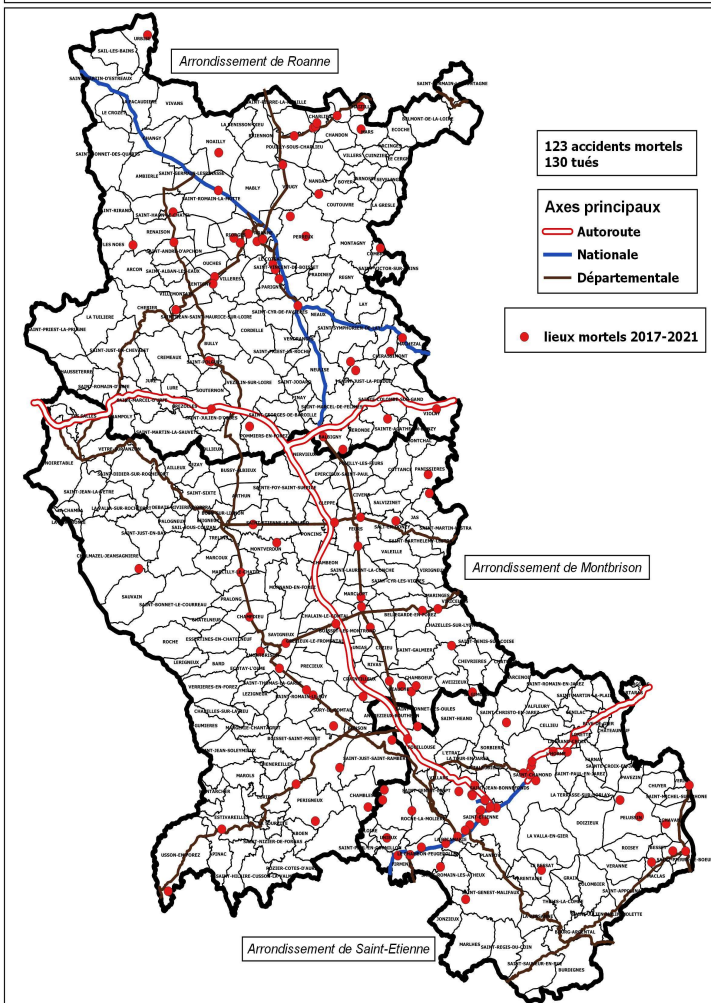
Les 0-17 ans → 8 tués
dont 5 piétons

Les automobilistes → 72 tués
dont 35 ont entre 18 et 44 ans et 23 ont 65 ans et plus

Les piétons → 19 tués
dont 8 ont 75 ans et plus

Cartographie sur 5 ans

Carte des accidents mortels dans la Loire période 2017-2021

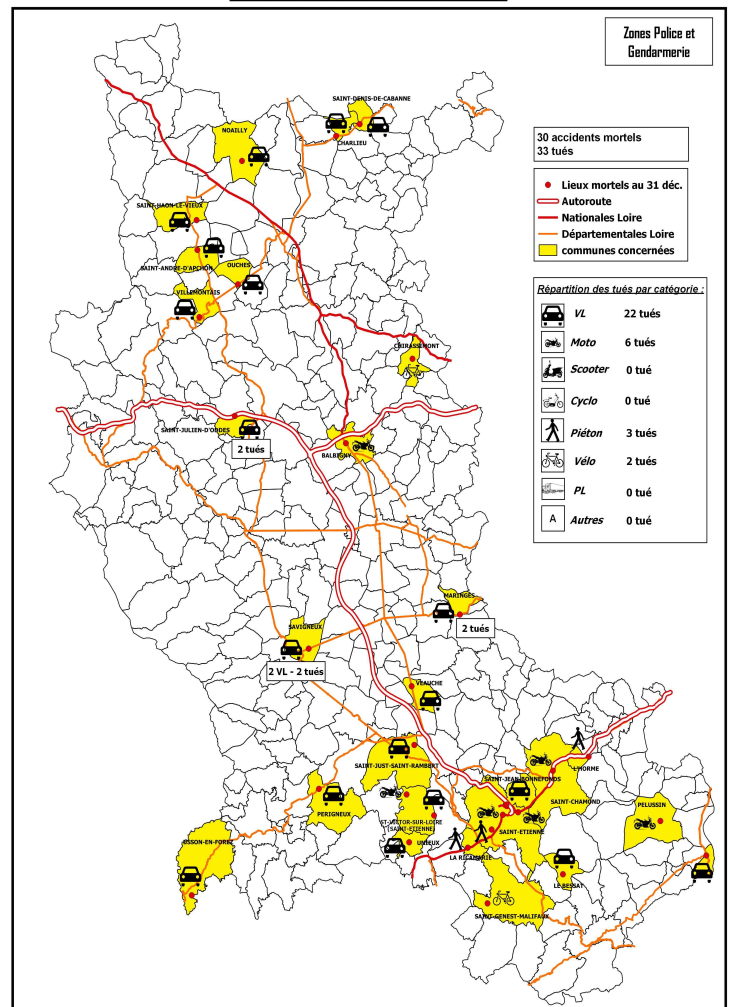


PRÉFÈTE
DE LA LOIRE
DDT42 - SMER/MDS - PB
© IGN

Document réalisé le 23 juin 2022

Cartographie 2021

Département de la Loire
Carte des accidents mortels année 2021



PRÉFÈTE
DE LA LOIRE
DDT42 - Service Mobilité Education Routière
Mission Déplacements Sécurité - PB
© IGN

Document mis à jour le 08 février 2022

Définition et sources

Accident : provoque au moins une victime (personne nécessitant des soins médicaux), survient sur une voie ouverte à la circulation publique et implique au moins un véhicule.
Personne tuée : personne décédée dans les 30 jours qui suivent l'accident. **Blessé** : personne ayant reçu un soin médical. **Blessé hospitalisé** : personne restée à l'hôpital au moins 24 heures **En ou hors agglomération** : compris ou non entre les panneaux d'entrée et sortie d'agglomération. **Cyclomotoriste** : comprend les 2 roues motorisés de moins de 50 cm³. **Moto** : comprend les 2 roues motorisés de plus de 50 cm³. **Départements similaires** : groupe de départements établis pour les comparaisons en sécurité routière (01, 02, 14, 21, 25, 27, 28, 35, 37, 42, 45, 49, 51, 54, 57, 60, 63, 67, 68, 72, 73, 74, 80, 86, 90).
Sources : fichier accidents de l'Observatoire Départemental de la Sécurité Routière (ODSR),

Pour plus d'informations : <http://www.securite-routiere.gouv.fr/la-securite-routiere/l-observatoire-national-interministeriel-de-la-securite-routiere>

Pour connaître votre capital de points www.interieur.gouv.fr

Info sur vos trajets www.bison-fute.gouv.fr N°vert : 0 800 100 200

En cas d'accident, appelez les numéros d'urgence : **15 SAMU** ; **17 Police-Gendarmerie**

18 Pompiers ; **112** toutes urgences depuis un téléphone mobile.

Préfecture de la Loire – direction des sécurités
 Bureau des sécurités – bureau de sécurité intérieure – pôle sécurité routière
 2, rue Charles de Gaulle – 42022 Saint Etienne cedex 1
 Tél : 04.77.48.48.48 - Fax : 04.77.21.65.83 www.loire.pref.gouv.fr
Direction Départementale des Territoires de la Loire
 2, avenue Grüner, allée B - CS 90509 - 42007 Saint Etienne cedex 1
 Tél : 04.77.43.80.00 - Fax : 04.77.43.80.06 - Mel : ddt@loire.gouv.fr